

## Tabla de contenido

Navegar por la interfaz de usuario .....	1
Navegar por la interfaz de usuario: Introducción .....	1
La interfaz de usuario .....	1
La página de inicio .....	4
El panel izquierdo.....	5
El panel derecho .....	10
Vista inicial .....	10
Elementos de rutina de medición .....	10
Configuración .....	12
El menú ... Menú .....	14
Crear una rutina .....	14
Usar plantillas de rutina de medición .....	15
Abrir una rutina.....	18
Eliminar una rutina de Reciente .....	18
Añadir elementos a Favoritos.....	18
Eliminar elementos de Favoritos .....	18
Cambiar el tema.....	19
Añadir ubicaciones de rutina .....	19
Desactivar la página de inicio.....	19
Barra de menús .....	20
Archivo .....	20
Editar.....	20

Ver .....	21
Insertar .....	21
Operación .....	22
Ventana.....	22
Ayuda .....	22
Seleccionar opciones de la barra de menús con el teclado .....	23
Área de barras de herramientas .....	23
Ventana gráfica.....	24
Barra de estado .....	24
Descripción del cuadro de diálogo.....	25
Cuadro de edición .....	27
Cuadro de lista .....	28
Casillas de verificación.....	32
Fichas de los cuadros de diálogo.....	34
Cuadro de lista desplegable.....	34
Acceder a las opciones de cuadro de diálogo.....	34
Desplazarse por la ventana de edición .....	34
Mover cuadros de diálogo .....	35
Personalizar la interfaz de usuario.....	36
Restaurar la interfaz de usuario por omisión.....	36
Personalizar las fuentes de la interfaz de usuario .....	37
Personalizar menús .....	38
Personalizar barras de herramientas .....	43

Personalizar teclas de acceso directo .....	47
Acoplamiento y desacoplamiento de elementos de la interfaz de usuario .....	49



# Navegar por la interfaz de usuario

---

## Navegar por la interfaz de usuario: Introducción

Esta sección proporciona una introducción a las áreas principales de la interfaz de usuario de PC-DMIS. Esta sección también destaca cómo personalizar algunas de las opciones gráficas de PC-DMIS para responder de la mejor manera a necesidades concretas. Hay información adicional disponible sobre estas opciones en la sección "Editar la presentación de modelos CAD: Introducción".

Cada uno de los temas que se incluyen en la lista a continuación ilustra una función específica de la interfaz. Esta sección cubre los aspectos siguientes:

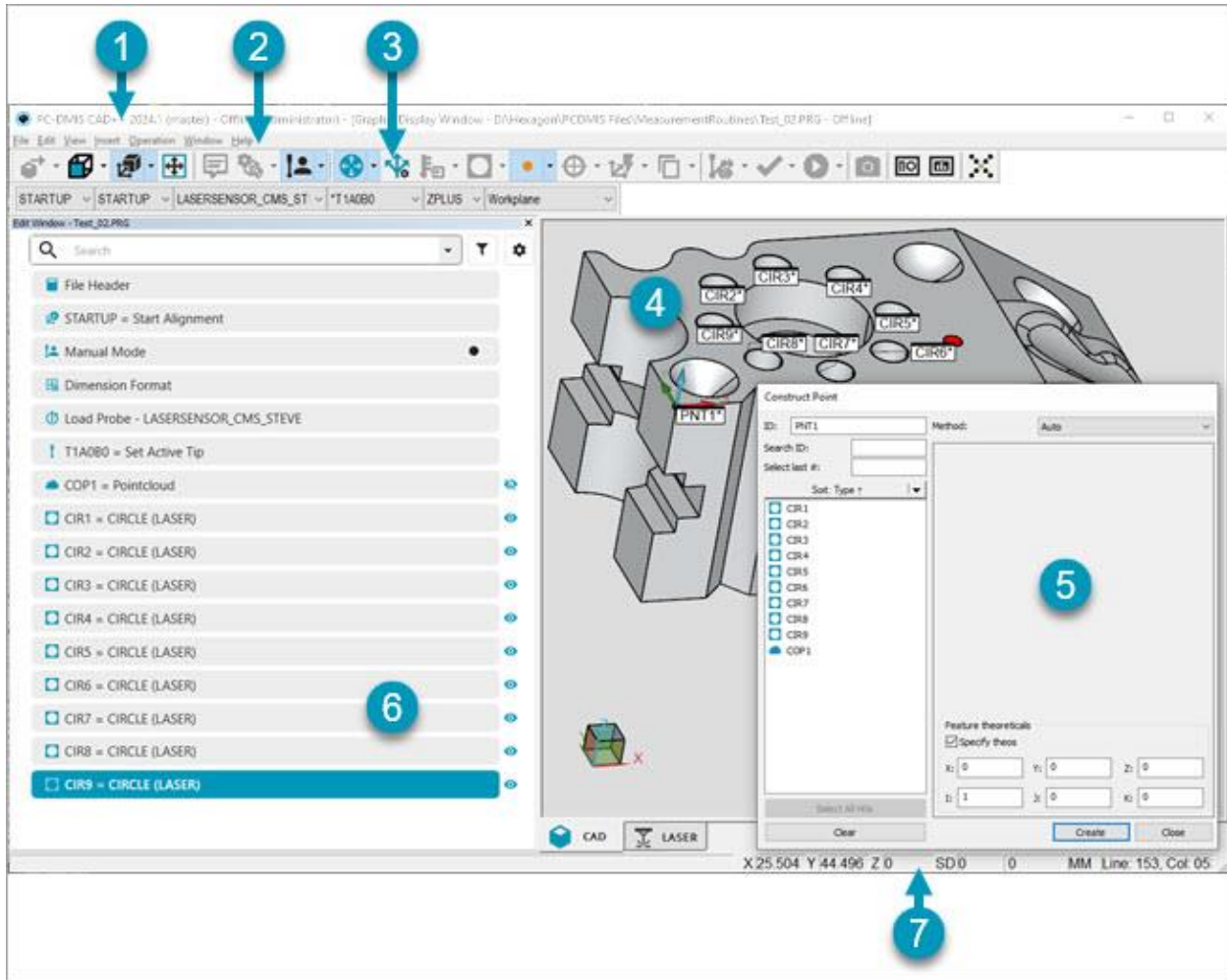
- La interfaz de usuario
- La página de inicio
- Barra de menús
- Área de barras de herramientas
- Ventana gráfica
- Barra de estado
- Descripción del cuadro de diálogo
- Personalizar la interfaz de usuario

PC-DMIS proporciona flexibilidad para poder utilizar el ratón o el teclado para introducir comandos o seleccionar opciones. PC-DMIS también proporciona menús de acceso directo y teclas de acceso directo para comandos que se usan con frecuencia. Consulte el apartado "Usar las teclas y los menús de acceso directo: Introducción".

---

## La interfaz de usuario

La interfaz de usuario de PC-DMIS se divide en varias zonas, cada una de las cuales cumple una función específica o incluye información necesaria. A continuación se incluye una breve descripción de cada una de las zonas de la pantalla. (Encontrará más información en otros lugares de la documentación, tal y como se indica.)



Ejemplo que muestra la interfaz de usuario de PC-DMIS.

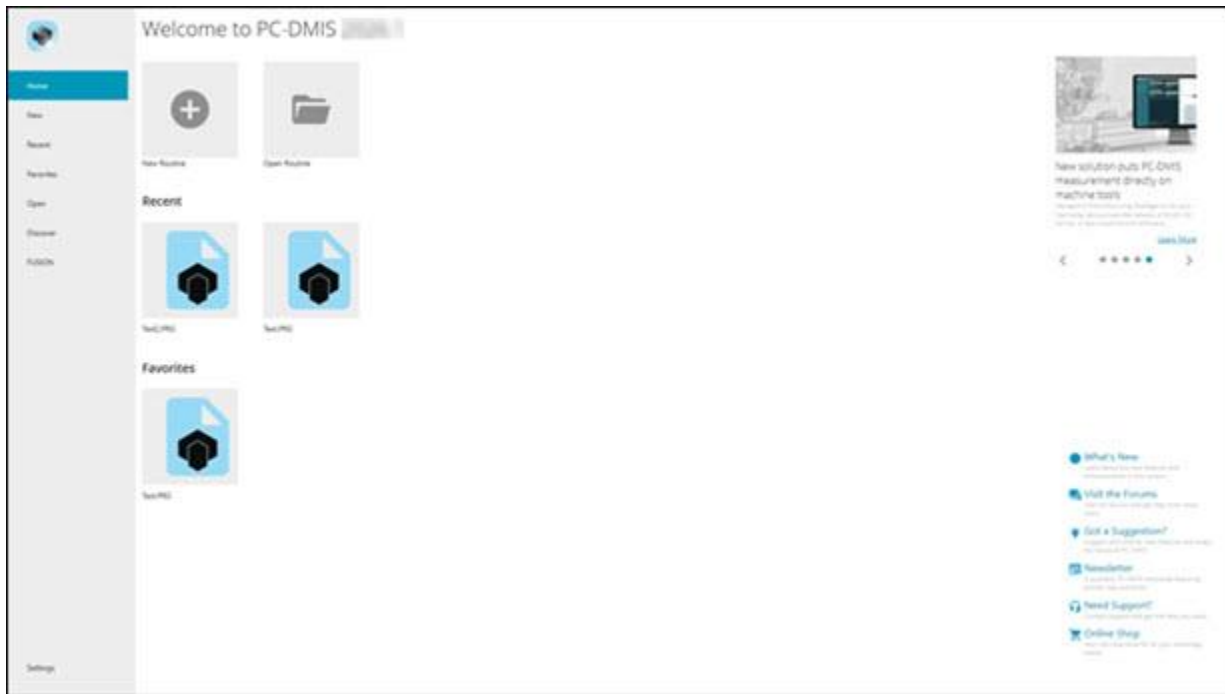
1. La barra de título muestra la información de versión de PC-DMIS, su estado offline u online, y si está en modo de administrador. Si PC-DMIS está online, también muestra el nombre de la máquina.



2. La barra de menús contiene los menús y los elementos de menú disponibles en la aplicación PC-DMIS. Para obtener información, consulte "Barra de menús".
3. El área de las barras de herramientas contiene barras de herramientas con los comandos que se utilizan más frecuentemente. Puede hacer clic con el botón derecho en el área de barras de herramientas para acceder a estas. Consulte la sección "Área de barras de herramientas".

4. La ventana gráfica muestra representaciones gráficas de la pieza (la ilustración muestra la vista superior de la pieza). El tamaño de esta zona permanece constante. Sin embargo, puede dividir la zona de visualización de gráficos para que muestre hasta cuatro vistas diferentes de la pieza. Para obtener información, consulte "Ventana gráfica".
5. Los cuadros de diálogo son el canal de comunicación principal entre PC-DMIS y el usuario. Los cuadros de diálogo muestran las funciones disponibles y a través de ellos puede introducir la mayor parte de los datos de entrada. Para obtener información, consulte "Descripción del cuadro de diálogo".
6. La ventana de edición muestra la rutina de medición. Desde esta ventana se puede acceder a comandos específicos dentro de la rutina de medición, así como realizar cambios para ajustarse a especificaciones concretas. Consulte los capítulos "Editar una rutina de medición: Introducción" y "Usar la ventana de edición: Introducción" para obtener información completa sobre las operaciones de la ventana de edición.
7. La barra de estado muestra información importante acerca de la operación que se realiza en cada momento. Puede tratarse de información como la posición actual de la sonda, los datos de calibración de la sonda, la desviación estándar del último elemento que se ha medido o el número de contactos. También contiene un área de mensajes que muestra indicaciones e información relativa a la operación que se está ejecutando. Para obtener más información, consulte "Barra de estado".

# La página de inicio



La página de inicio es la primera pantalla que se ve en PC-DMIS antes de abrir una rutina de medición. También es la pantalla que se ve si cierra todas las rutinas de medición, pero no la aplicación. La página de inicio contiene distintas vistas (como **Inicio**, **Reciente**, **Favoritos**, **Abrir** y **Descubrir**) que permiten acceder a rutinas de medición almacenadas en el equipo y llevar a cabo otras acciones. La página de inicio proporciona enlaces útiles con sitios de comunidad, noticias y vídeos del producto.

Puede utilizar igualmente **Archivo | Abrir** y **Archivo | Nuevo** para abrir y crear rutinas de medición.



Por omisión, la página de inicio está visible cuando se inicia PC-DMIS y no se carga una rutina de medición. Si no la ve, es posible que tenga que activarla. Para ello, marque la casilla de verificación **Mostrar página de inicio** en la ficha **General** del cuadro de diálogo **Opciones de configuración (Editar | Preferencias | Configurar)**. Para obtener información, consulte "Mostrar página de inicio" en el capítulo "Establecer preferencias".



## El panel izquierdo

En la página de inicio, el panel izquierdo permite acceder a estas vistas:

- **Inicio:** Esta vista proporciona mosaicos para crear o abrir rutinas de medición. También puede tener sus propias vistas **Reciente** y **Favoritos** incrustadas. **Reciente** muestra una fila de mosaicos de las rutinas de medición más recientes. **Favoritos** muestra una fila de mosaicos de los elementos más recientes que ha marcado como favoritos.
- **Nueva:** Esta vista muestra plantillas a partir de las cuales se pueden crear rutinas de medición nuevas. Cuando se utiliza por primera vez PC-DMIS, esta vista contiene estas plantillas de fábrica:
  - **Plantilla en blanco:** Esta opción crea una rutina de medición sencilla de manera similar a la creación de una rutina de medición desde el menú **Archivo | Nuevo**.
  - **Plantilla de ejecución portátil:** Esta opción crea una rutina de medición específica para su ejecución mediante dispositivos portátiles.
  - **Plantilla de exportación de Q-DAS:** Esta opción crea una rutina de medición con comandos de estadísticas y campos de rastreo preexistentes para exportar la información de medición al software Q-DAS.

También puede modificar cualquier rutina de medición existente y utilizarla como plantilla. Para obtener más información, consulte el tema "Usar plantillas de rutina de medición" en la documentación de PC-DMIS principal.

- **Reciente:** Esta vista muestra los mosaicos de todas las rutinas de medición recientes. Puede mostrar más de una fila de rutinas de medición recientes disponibles en la vista **Inicio**.
- **Favoritos:** Esta vista muestra los mosaicos de todos los elementos que ha marcado como favoritos. Puede mostrar más de una sola fila de favoritos recientes disponibles en la vista **Inicio**.
- **Abrir:** Esta vista muestra los mosaicos de las rutinas de medición o subcarpetas dentro de las carpetas definidas.



Por omisión, PC-DMIS muestra el contenido de esta carpeta para la versión actual:

C:\Users\Public\Public Documents\Hexagon\PC-DMIS\2026.1

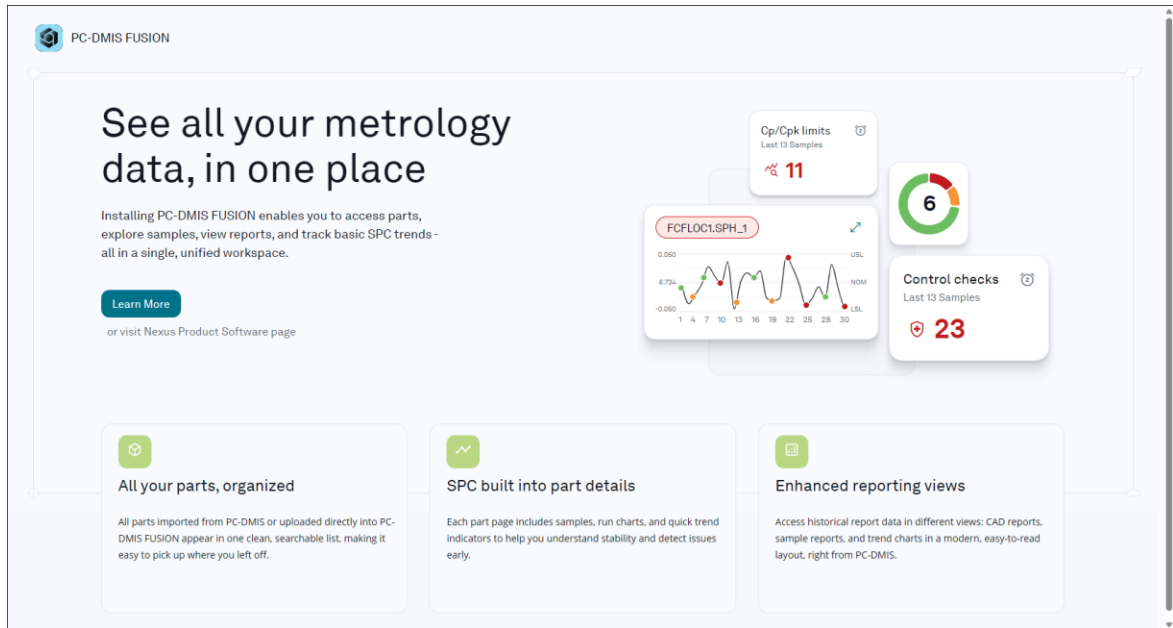
Puede definir carpetas adicionales u ocultar las carpetas en **Valores** si ejecuta PC-DMIS como administrador.

- **Descubrir:** Con una conexión a Internet, esta vista muestra estas dos fichas:
  - **Vídeos:** Esta ficha proporciona una lista de vídeos que presentan elementos como:
    - Características destacadas del producto PC-DMIS
    - Vídeos de demostración de PC-DMIS
    - Productos relacionados
  - **Rutinas de ejemplo:** Esta ficha proporciona una lista de rutinas de medición de ejemplo que ya contienen comandos para realizar tareas o mediciones específicas. Una imagen descriptiva en cada mosaico muestra el concepto relacionado.
    - Las rutinas de medición se agrupan según su nivel. El número de nivel representa la dificultad relativa en los conceptos implicados.
    - Algunos elementos utilizan guiones de automatización para llevar a cabo sus tareas. Las imágenes descriptivas de los mosaicos presentan un pequeño icono con forma de pergamino en la esquina inferior derecha para indicar que se han utilizado guiones:



- Puede utilizar el menú ... del mosaico para descargar las rutinas de medición en el directorio de rutinas de medición por omisión y añadirlas a **Favoritos**. También puede pasar el puntero por encima de las rutinas de medición y utilizar el botón de descarga () para descargarlas. Una vez descargadas, puede utilizar el botón **Mostrar en explorador de carpetas** () para abrir el archivo en el explorador de archivos.
- **FUSION:** Esta vista muestra inicialmente una ficha de bienvenida con información acerca de la aplicación PC-DMIS FUSION.

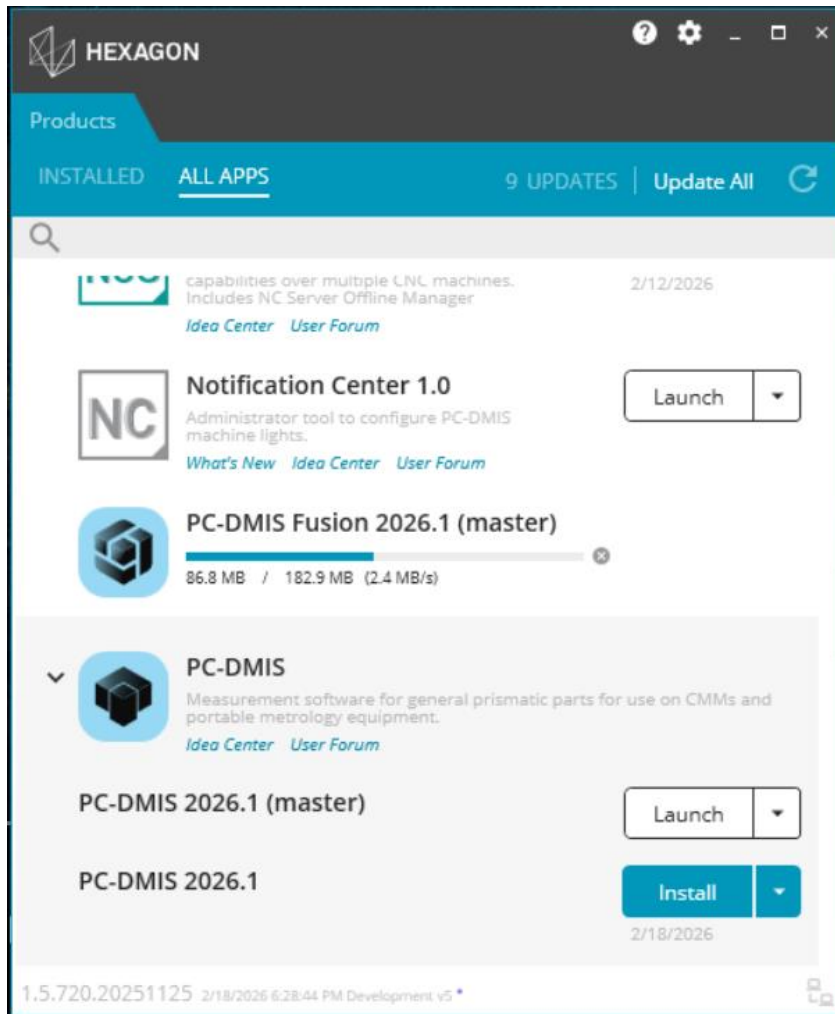
## Navegar por la interfaz de usuario



PC-DMIS FUSION reúne todos los datos de metrología para poder:

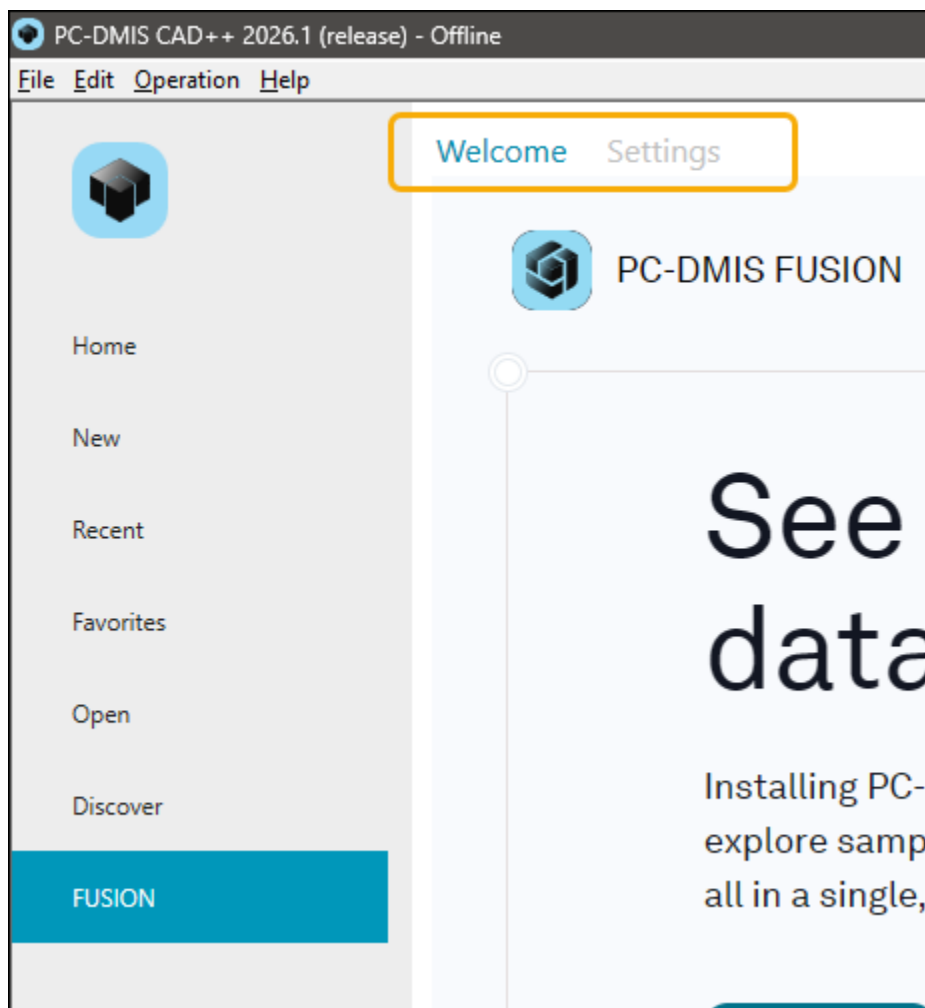
- Revisar los resultados y los informes de PC-DMIS.
- Ver los detalles de nivel de ejemplo a lo largo del tiempo.
- Explorar las tendencias de SPC.
- Ver la información de piezas en un tablero de control central.

Para instalar PC-DMIS FUSION, en la ficha de bienvenida, haga clic en **Más información**. En cuanto tenga una licencia para utilizar esta aplicación, podrá descargársela e instalarla desde la aplicación Universal Updater.



Para obtener información sobre los requisitos del sistema y las instrucciones de instalación, consulte las Notas de la versión de PC-DMIS Fusion.

La aplicación se instala en el mismo equipo que PC-DMIS. Una vez instalada PC-DMIS FUSION, aparece en PC-DMIS una ficha **Valores** junto a la ficha de bienvenida dentro de la vista **FUSION**.



Puede utilizar la ficha **Valores** para controlar cómo envía PC-DMIS los datos de pieza a la aplicación PC-DMIS FUSION. PC-DMIS solo envía lo que elija enviar, y todos los datos enviados permanecen en el equipo. Para obtener más información, consulte "Valores de PC-DMIS FUSION".



Si PC-DMIS FUSION no está instalada, solo está disponible la ficha de bienvenida.

- **Valores:** Esta vista muestra los valores de la página de inicio.

## El panel derecho

El panel derecho muestra información y otras opciones que cambian según el elemento seleccionado en ese momento.

## Vista inicial

Inicialmente, en el panel derecho de la página de inicio se pueden ver enlaces a los elementos que se indican a continuación. La mayor parte de estos requieren conexión a Internet para acceder a ellos:

- Novedades
- Visitar los foros
- ¿Tiene una sugerencia?
- Boletín (disponible únicamente si dispone de un acuerdo de mantenimiento de software en curso).
- ¿Necesita asistencia?
- Tienda online

## Elementos de rutina de medición

Una vez seleccionada una rutina de medición, el panel derecho cambia para mostrar el panel **Detalles** de la rutina de medición:

En la parte superior del panel **Detalles** figuran el nombre de la rutina y su imagen en miniatura. A la derecha de la imagen en miniatura, en **Fecha de creación** se muestra la fecha y la hora exactas en que se creó la rutina de medición.

**Cambiar miniatura:** Este botón aparece sobre la imagen en miniatura de la rutina de medición. Permite cambiar la miniatura si ejecuta PC-DMIS como administrador. Tenga en cuenta que la imagen también está vinculada con Inspect. Eso significa que, si cambia una imagen en miniatura en PC-DMIS, el cambio también se produce en Inspect, y a la inversa.

**Panel de vista previa:** Esta área muestra la imagen de vista previa de CAD si la rutina de medición utiliza un archivo CAD. Puede hacer clic en **Establecer imagen como miniatura** para crear una miniatura a partir de la imagen de vista previa de CAD. Debe ejecutar PC-DMIS como administrador para cambiar esta miniatura.

**Favorito:** En esta área, puede hacer clic en el icono en forma de estrella para añadir la rutina de medición a los favoritos o eliminarla de estos.

**Apodo:** Este cuadro permite introducir un apodo para la rutina de medición. El nombre real del archivo en la estructura de carpetas no se ve afectado por ello. El apodo solo afecta al nombre que se ve en la vista **Favorito**.

**Abrir:** Este botón abre la rutina de medición seleccionada.

**Abrir rutina online:** Esta opción determina si se debe abrir la rutina de medición en modo offline u online. Esta opción solo se muestra si su licencia contiene los modos online y offline.

**Incluir CAD:** Esta opción determina si desea abrir el archivo CAD asociado con la rutina de medición.

**Ruta:** Este texto muestra la ruta de carpetas a la rutina de medición seleccionada. También es un enlace en el que se puede hacer clic para abrir la carpeta de esa rutina en el Explorador de archivos y seleccionar el archivo .prg.

**Abrir explorador de carpetas:** Este botón aparece cuando se accede a la ficha **Descubrir** desde el panel izquierdo y, a continuación, se hace clic en una rutina de medición de ejemplo. Este botón abre el explorador de archivos en la carpeta de la rutina de medición de ejemplo descargada. El botón deja de estar disponible una vez que se descarga la rutina de medición de ejemplo.

## Elementos para plantillas (ficha Nueva)

Una vez selecciona una plantilla en la ficha **Nueva**, el panel derecho cambia para mostrar los detalles de la rutina de medición que se desea crear. El cuadro de diálogo **Nueva rutina de medición** en **Archivo | Nuevo** contiene la misma información:

**Apodo:** Este cuadro define el apodo para la rutina de medición. Por omisión, coincide con el nombre de la plantilla que ha seleccionado. Para obtener más información, consulte la definición de "Apodo" anterior.

**Nombre de la pieza:** Este cuadro define el nombre de la pieza. El archivo .prg que PC-DMIS crea también utiliza el mismo nombre.

**Ubicación:** Este cuadro define la carpeta donde desea crear la rutina de medición.

**Número de serie:** Este cuadro define el número de serie único de la pieza. Este elemento es opcional.

**Número de revisión:** Este cuadro define el número de revisión de la pieza o la rutina de medición. Este elemento es opcional.

**Unidades:** Esta lista define si la rutina de medición utiliza milímetros o pulgadas como unidades de medida. Las unidades que elija tienen que coincidir con las unidades del archivo de plantilla que ha seleccionado.

**Crear:** Este botón utiliza la información anterior y crea la rutina de medición en la carpeta indicada en Ubicación.

**Crear en línea:** Esta opción define si la rutina de medición es una rutina de medición offline (no conectada a la máquina) o una rutina de medición online (conectada a la máquina).

- En una rutina de medición offline, puede crear la rutina de medición y los comandos sin una CMM, aunque PC-DMIS esté conectado a una CMM. Es el usuario quien define los elementos que se deben medir con el modelo de CAD.
- En una rutina de medición online, la sonda de la MMC y el jogbox se utilizan para indicar a PC-DMIS los elementos que se desean medir.

## Elementos para descubrir

Cuando seleccione un vídeo en la ficha **Vídeos**, el panel derecho cambia para mostrar los detalles sobre el vídeo seleccionado.

**Iniciar:** Este botón iniciará el vídeo en el navegador de Internet por omisión.

## Configuración

Son los valores disponibles en la página de inicio. Para acceder a los valores, tiene que cumplir estas condiciones:

- Ejecute PC-DMIS como administrador.
- PC-DMIS no debe estar en modo operador
- PC-DMIS no debe estar en modo protegido

## Valores generales

**Tema actual:** Cambia el aspecto de la aplicación entre **Oscuro** y **Claro**. Debe reiniciar la aplicación para ver el nuevo tema.

**Acceso a Internet:** Las dos opciones siguientes permiten personalizar el acceso a Internet para la página de inicio:



**Permitir el acceso automático a Internet (noticias):** Esta opción activa el panel de noticias en la parte superior derecha.

**Permitir el acceso manual a Internet (enlaces):** Esta opción activa todos los enlaces a Internet, entre ellos los enlaces de **Inicio** y las rutinas de medición y vídeos en **Descubrir**.

Si se desactiva, la página de inicio no tiene acceso a elementos de Internet.

## Explorador de carpetas

**Ubicaciones de rutina de PC-DMIS:** En esta sección puede hacer clic en **Crear nueva carpeta de usuario** para crear nuevos valores de carpeta definida por el usuario con rutas a carpetas con extensiones predefinidas o personalizadas. Solo es posible hacer cambios en esta sección si se ejecuta PC-DMIS como administrador.

**Etiqueta:** Esta opción proporciona una etiqueta sencilla de la carpeta que aparece bajo esta en las demás vistas. Si no escribe nada aquí, el software utiliza el nombre del archivo o la carpeta por omisión.

**Ruta:** Esta opción muestra la ruta de la carpeta definida por el usuario. Puede definir la ruta cuando la cree. Si desea cambiar la ruta, debe suprimir el valor de carpeta definida por el usuario y crearlo de nuevo.

**Extensiones:** Este cuadro filtra los archivos que PC-DMIS muestra en la página de inicio. Puede definir este filtro si hace clic en **Crear nueva carpeta de usuario**. Puede añadir varios filtros, pero debe separarlos con comas. Por ejemplo, puede escribir o seleccionar **\*.prg** para ver las rutinas de medición de PC-DMIS. Puede escribir **.\*** para ver todos los archivos. Si desea cambiar la extensión y ya ha definido un valor de carpeta definida por el usuario, debe suprimir el valor de carpeta definida por el usuario y crearlo de nuevo.



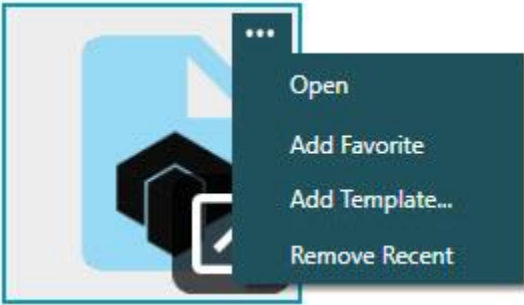
**Alternar visibilidad de carpeta:** Esta opción cambia el estado de visibilidad de la carpeta definida por el usuario. Con esta opción se pueden ocultar las carpetas para que no aparezcan en **Este equipo**.



**Suprimir esta configuración:** Este botón aparece junto a las carpetas definidas por el usuario. Cuando se hace clic en él, PC-DMIS quita la correspondiente carpeta definida por el usuario de la pantalla **Valores**. La carpeta real del Explorador de Windows permanece intacta.

**Crear nueva carpeta de usuario :** Este texto vinculado añade un nuevo valor de carpeta que el usuario puede definir.

## El menú ... Menú



El menú ... se encuentra encima de los mosaicos de rutina de medición en la página de inicio. Para que se muestre el menú ... haga clic en un mosaico de rutina de medición. Este menú muestra una lista de acciones comunes que se pueden realizar con la rutina de medición. Algunas de estas opciones son idénticas a las contenidas en el panel **Detalles**. Estas opciones pueden resultarle útiles si no desea utilizar el panel **Detalles** para ejecutarlas:

- **Abrir:** Este elemento de menú abre la rutina para editarla o ejecutarla.
- **Añadir favorito:** Este elemento de menú añade la rutina a la vista **Favorito**.
- **Añadir plantilla:** *Este elemento de menú solo aparece si se ejecuta PC-DMIS como administrador.* Crea una plantilla a partir de la rutina de medición. Se abre un cuadro de diálogo **Añadir plantilla** para que pueda introducir el nombre y la descripción de la plantilla. Las plantillas son útiles si tiene comandos que desea utilizar una y otra vez en rutinas de medición nuevas. Puede configurar esos comandos en una rutina de medición y crear una plantilla a partir de ella. Para obtener más información sobre este proceso, consulte "Usar plantillas de rutina de medición".
- **Eliminar favorito:** Este elemento de menú elimina la rutina de medición de la vista **Favorito**.
- **Eliminar reciente:** Este elemento de menú elimina la rutina de medición de la vista **Reciente**.
- **Editar plantilla:** *Este elemento de menú solo aparece si ejecuta PC-DMIS como administrador.* Muestra un cuadro de diálogo **Editar plantilla** para que pueda modificar la descripción de una plantilla.
- **Eliminar plantilla:** Este elemento de menú elimina la plantilla de la vista **Nueva**.

## Crear una rutina

1. En la página de inicio, haga clic en **Inicio**.

Navegar por la interfaz de usuario

2. Haga clic en el mosaico **Nueva rutina** para que se muestre el cuadro de diálogo **Nueva rutina de medición**.
3. Rellene el cuadro de diálogo y haga clic en **Aceptar** para cerrar el cuadro de diálogo.

PC-DMIS también añade la rutina a la vista **Reciente**.

## Usar plantillas de rutina de medición

Puede hacer que una rutina de medición, o una pieza de una rutina de medición, funcione como plantilla de rutina de medición. A continuación, en la página de inicio de PC-DMIS puede crear otras rutinas de medición a partir de esa rutina de medición. Esto es útil cuando crea con frecuencia los mismos comandos una y otra vez para nuevas rutinas de medición.

### ***Añadir una plantilla a partir de una rutina***

1. Ejecute PC-DMIS como administrador.
2. En la página de inicio, desde el mosaico de la rutina de medición en cuestión, acceda a la opción de menú ...
3. Seleccione **Añadir plantilla** para que se muestre el cuadro de diálogo **Añadir plantilla**.
4. Asigne un nombre descriptivo a la plantilla en **Nombre de la plantilla**.
5. En **Descripción**, escriba una descripción de la plantilla.
6. En **Unidades**, elija las unidades de medición de la plantilla.
7. Haga clic en **Aceptar** para crear la plantilla y añadirla a la vista **Nueva** en el panel izquierdo.

Por omisión, la plantilla incluye al final de la rutina de medición todos los comandos de los primeros comandos [CARGARSONDA](#) y [PUNTA](#).

PC-DMIS almacena la plantilla en una carpeta cuyo nombre coincide con el nombre de la plantilla en la ubicación siguiente:

C:\ProgramData\Hexagon\PC-DMIS\2026.1\Templates\

### ***Controlar qué elementos acaban formando parte de una plantilla***

Si solo desea incluir piezas de la rutina de medición como comandos de plantilla, puede controlar este funcionamiento con determinados comentarios especiales de documento al inicio y al final.

1. Abra una rutina de medición que desee utilizar como plantilla.

2. Localice los comandos que desee que PC-DMIS inserte en nuevas rutinas de medición.
3. Coloque entre estos comentarios de documento los comandos que DESEE incluir:
  - #TEMPLATE\_COMMAND\_START\_POINT#
  - #TEMPLATE\_COMMAND\_END\_POINT#



Los comandos incluidos entre los comentarios inicial y final (START y END) son los que PC-DMIS añade a la nueva rutina de medición cuando la crea a partir de la plantilla. PC-DMIS excluye los comandos que quedan *fuera* de esos comentarios.

4. Guarde y cierre la rutina de medición.

### **Crear una rutina a partir de una plantilla**

1. En la página de inicio, desde el panel izquierdo, haga clic en **Nueva** para que se muestren las plantillas disponibles.
2. En la vista **Nueva**, elija la plantilla a partir de la que desee crear una nueva rutina de medición.
3. En el panel derecho, cumplimente lo siguiente:
  - En **Nombre de la pieza**, escriba el nombre de la pieza. PC-DMIS lo utiliza en el nombre de archivo de la rutina de medición.
  - En **Ubicación**, defina dónde almacenar la rutina de medición.
  - Cumplimente los campos **Número de serie** y **Número de revisión** según sea necesario.
  - Seleccione en **Estándar GD&T** la opción que sea necesaria.
  - En **Unidades**, seleccione las mismas unidades que utilice la plantilla.
  - Si PC-DMIS está en modo online y dispone de la funcionalidad de PC-DMIS para rutinas de medición offline, decida si desea conectar la rutina de medición a la máquina o si se trata de una rutina de medición offline. Si desea que se conecte a la máquina, active la opción **Crear en línea**. Si desea una rutina de medición offline, desactive la opción **Crear en línea**.
4. Haga clic en **Crear** para crear la rutina de medición.

El estándar GD&T afecta a los comandos Tamaño o Tolerancia geométrica de la rutina de medición. El estándar que seleccione no afecta a las dimensiones heredadas. Puede cambiar el estándar GD&T seleccionado en cualquier momento en la ficha **Tolerancias geométricas** del cuadro de diálogo **Opciones de configuración**. Sin embargo, dado que el valor configurado se aplica a toda la rutina de medición, en

Navegar por la interfaz de usuario

función del contenido de la rutina en el momento de realizar el cambio, esta puede tener un comportamiento diferente.

Para obtener información sobre la ficha **Tolerancia geométrica**, consulte "Opciones de configuración: Ficha Tolerancias geométricas" en el capítulo "Establecer preferencias".

### ***Editar la descripción de una plantilla***

1. Ejecute PC-DMIS como administrador.
2. En la página de inicio, desde el panel izquierdo, haga clic en **Nueva** para que se muestren las plantillas disponibles.
3. En la vista **Nueva**, elija la plantilla cuya descripción desee modificar.
4. En la opción de menú ..., haga clic en **Editar plantilla**.
5. En el cuadro de diálogo **Editar plantilla**, modifique el contenido de **Descripción** y, a continuación, haga clic en **Aceptar**.

### ***Editar los comandos de una plantilla***

1. En el explorador de archivos, acceda a la carpeta siguiente en la que PC-DMIS almacena las plantillas:

**C:\ProgramData\Hexagon\PC-DMIS\2026.1\Templates**

2. Localice la carpeta de la plantilla. El nombre de la carpeta es el mismo que el nombre de la plantilla.
3. Abra dentro de esa carpeta la carpeta **MM** o **Inch**.
4. Haga doble clic en el archivo .prg para abrirlo dentro de PC-DMIS.
5. Modifique y guarde ese .prg.

Otra manera de modificar la plantilla es modificar la rutina de medición original y, a continuación, volver a crear la plantilla con el mismo nombre.

### ***Eliminar una plantilla***

En la vista **Nueva**, puede modificar la descripción de la plantilla:

1. Ejecute PC-DMIS como administrador.
2. En la página de inicio, desde el panel izquierdo, haga clic en **Nueva** para que se muestren las plantillas disponibles.
3. En la vista **Nueva**, elija la plantilla que desee suprimir.
4. En la opción de menú ..., haga clic en **Eliminar plantilla**.

## Abrir una rutina

1. Desde la página de inicio, haga clic en una de estas vistas: **Inicio**, **Reciente**, **Favoritos** o **Abrir**.
2. Haga doble clic en el mosaico que desee abrir. También puede hacer clic una vez en un mosaico y, desde el menú ..., hacer clic en **Abrir**.

PC-DMIS también añade la rutina a la vista **Reciente**.

## Eliminar una rutina de Reciente

1. Desde la página de inicio, haga clic en la vista **Reciente**.
2. Seleccione una o varios mosaicos de rutina.
3. Haga clic en el menú ... que aparece en la esquina superior derecha del mosaico.
4. Haga clic en **Eliminar reciente** para eliminar la rutina de la vista **Reciente**.

## Añadir elementos a Favoritos

1. En la página de inicio, seleccione una o varias rutinas de medición.
2. Haga clic en el menú ... que aparece en la esquina superior derecha de una de las rutinas de medición.
3. Seleccione **Añadir favorito**.
4. Haga clic en la vista **Favoritos** para ver el elemento recién añadido.

También puede utilizar el menú ... para añadir un elemento a **Favoritos**. Para obtener información consulte "El menú... Menú".

## Eliminar elementos de Favoritos

1. En la vista **Favoritos** de la página de inicio, seleccione una o varias rutinas.
2. Haga clic en el menú ... que aparece en la esquina superior derecha de una de las rutinas.
3. Seleccione **Eliminar favorito**.

Navegar por la interfaz de usuario

También puede utilizar el menú ... para eliminar un elemento de **Favoritos**. Para obtener información consulte "El menú... Menú".

## Cambiar el tema

1. En la barra lateral izquierda en la página de inicio, haga clic en **Valores** para que se muestre la pantalla **Valores**.
2. En la pantalla **Valores**, cambie el valor de **Tema actual** a **Claro** u **Oscuro**.
3. Reinicie PC-DMIS.

## Añadir ubicaciones de rutina

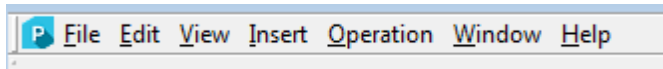
1. Ejecute PC-DMIS como administrador.
2. En la barra lateral izquierda en la página de inicio, haga clic en **Valores** para que se muestre la pantalla **Valores**.
3. En la pantalla **Valores**, haga clic en **Crear nueva carpeta de usuario** para definir la ubicación de la nueva carpeta.
4. Defina los valores de **Etiqueta**, **Ruta** y **Extensión** de la nueva carpeta.
5. Haga clic en el botón **Confirmar** (✓) para aceptar la nueva ubicación.
6. Haga clic en la vista **Abrir** para ver la carpeta recién añadida.

## Desactivar la página de inicio

1. Abra o cree una rutina de medición.
2. Seleccione **Edición | Preferencias | Configurar** para que se muestre el cuadro de diálogo **Opciones de configuración**.
3. En el cuadro de diálogo **Opciones de configuración**, haga clic en la ficha **General**.
4. En la lista de casillas de verificación de la ficha **General**, desmarque **Mostrar página de inicio**.
5. Haga clic en **Aceptar** para cerrar el cuadro de diálogo y aceptar el cambio.

La próxima vez que cierre todas las rutinas, no verá la página de inicio.

# Barra de menús



Los temas que siguen ofrecen una breve descripción de cada uno de los menús. Para obtener información adicional, consulte el capítulo correspondiente en cada caso. PC-DMIS también dispone de varios menús de acceso directo. Estos menús se tratan en el capítulo "Usar las teclas y los menús de acceso directo: Introducción".

Para obtener ayuda sobre elementos de menú concretos, coloque el puntero del ratón sobre el elemento de menú y pulse F1.

## Archivo

El menú **Archivo** permite abrir, guardar e imprimir archivos, acceder a la ventana de edición, ejecutar rutinas de medición con el modo Ejecutar y salir de las rutinas de medición actuales. Para obtener más información, consulte los capítulos "Usar opciones de archivo básicas: Introducción" y "Usar opciones de archivo avanzadas: Introducción".

Puede controlar el número de archivos que PC-DMIS muestra en la mitad inferior del menú **Archivo**. Para obtener detalles, consulte el tema "`MostRecentFileList`" en la documentación del Editor de la configuración de PC-DMIS.

## Editar

El menú Edición permite editar las preferencias de la rutina de medición, la propia rutina de medición o la presentación de modelos de CAD.

- Consulte el capítulo "Establecer preferencias: Introducción" para obtener más información sobre cómo editar las preferencias.
- Consulte los capítulos "Editar una rutina de medición: Introducción" y "Usar la ventana de edición: Introducción" para obtener más información sobre cómo editar la rutina de medición mediante la ventana de edición.
- Consulte el capítulo "Editar la presentación de modelos CAD: Introducción" para obtener más información sobre cómo editar la presentación del dibujo CAD.



## Ver

El menú Ver permite acceder a todas las ventanas, editores y barras de herramientas de PC-DMIS. Consulte el capítulo "Usar otros editores, ventanas y herramientas: Descripción general" para obtener información completa.

## Insertar

Puede acceder a la mayoría de los comandos de una rutina de medición desde el menú **Insertar**.

La mayoría de los capítulos de esta documentación proceden de las opciones y submenús de este menú.

- La información sobre las opciones del submenú **Definición del hardware** puede consultarse en el capítulo "Definir el hardware".
- La información sobre las opciones del submenú **Elemento** puede consultarse en estos capítulos: "Crear elementos automáticos", "Crear elementos medidos", "Construir nuevos elementos a partir de los ya existentes", "Crear elementos genéricos".
- La información sobre las opciones del submenú **Alineación** pueden consultarse en el capítulo "Crear y usar alineaciones".
- La información sobre las opciones del submenú **Dimensión** pueden consultarse en el capítulo "Utilizar dimensiones heredadas".
- La información sobre las opciones del submenú **Escaneado** puede consultarse en el capítulo "Escaneado de la pieza".
- La información sobre las opciones del submenú **Movimiento** puede consultarse en el capítulo "Insertar comandos de movimiento".
- La información sobre las opciones del submenú **Comando de control de flujo** pueden consultarse en el capítulo "Ramificación mediante control de flujo".
- La información sobre las opciones del submenú **Comando de estadísticas** pueden consultarse en el capítulo "Seguimiento de datos estadísticos".
- La información sobre las opciones del submenú **Comando de informes**, incluyendo la capacidad de añadir cuadros Info Dim e Info pto a la presentación de CAD y a la rutina de medición, puede consultarse en el capítulo "Insertar comandos de informes".
- La información sobre las opciones del submenú **Comando E/S de archivos** puede consultarse en el capítulo "Usar entrada/salida de archivos".
- Las opciones del submenú **Módulos** representan los módulos del juego de herramientas instalados con PC-DMIS.

- La información sobre las demás opciones del menú **Insertar** puede consultarse en los capítulos "Usar expresiones y variables" y "Añadir elementos externos".

## Operación

Los elementos del menú **Operación** se tratan en varios temas de la documentación.

## Ventana

El menú **Ventana** permite gestionar la visualización de todas las rutinas de medición abiertas. Consulte el capítulo "Navegar por múltiples ventanas y mostrarlas".

## Ayuda

El menú **Ayuda** proporciona estos elementos de menú:

**Buscar:** Este elemento abre la página de introducción de la ayuda de Para empezar de PC-DMIS. Desde allí, puede buscar en todo el contenido de la Ayuda de PC-DMIS. Para acceder a la Ayuda de PC-DMIS, seleccione este elemento en el menú **Ayuda** o pulse F1 en cualquier momento. La primera vez, tras la instalación, puede que la ayuda tarde en ejecutarse algunos segundos. A partir de entonces, se abrirá con mayor rapidez.

**Uso de la Ayuda:** Este elemento abre el archivo de ayuda de PC-DMIS en el capítulo "Usar la Ayuda: Introducción". Los temas de ese capítulo proporcionan consejos y sugerencias sobre cómo buscar y localizar información en la ayuda.

**Ayuda offline:** Este elemento determina si PC-DMIS muestra la ayuda offline siempre que se accede al contenido de la ayuda. Una marca de verificación junto a este elemento de menú significa que PC-DMIS utiliza la ayuda offline, aunque se tenga acceso a Internet. Si no se muestra ninguna marca de verificación, PC-DMIS utiliza la ayuda en línea. Si no dispone de acceso a Internet y no tienen la ayuda offline instalada, PC-DMIS muestra un mensaje que le informa de que tiene que conectarse a Internet o instalar la ayuda offline.

**Notas de la versión:** Este elemento muestra el archivo readme.pdf que se entrega con esta versión del software. El archivo readme.pdf contiene información sobre esta versión de PC-DMIS.

**Acerca de:** Este elemento abre el cuadro de diálogo **Acerca de**. Este cuadro de diálogo indica la versión específica e información sobre la licencia. También

Navegar por la interfaz de usuario

proporciona una **ID de máquina** exclusiva del equipo, que puede que aparezca en algunos mensajes de estado y notificación.

## Seleccionar opciones de la barra de menús con el teclado

Para abrir un menú y explorar sus opciones con el teclado, pulse la tecla Alt seguida de la letra que aparece subrayada en el nombre del menú que desea abrir.

Por ejemplo, puede ver que la "V" de la opción de menú Ver está subrayada. Eso quiere decir que puede pulsar las teclas Alt + V para abrir el menú **Ver**. Puede utilizar un método similar para seleccionar opciones dentro del menú **Ver**. Solo tiene que pulsar la letra subrayada que corresponda a la opción de menú. Por ejemplo, para **Cortar**: Pulse la tecla "T".

También es posible abrir los menús por medio de las teclas de flecha.

Para hacerlo:

1. Pulse la tecla Alt para pasar a la barra de menús.
2. Utilice las teclas de flecha izquierda o derecha para pasar al menú que desee.
3. Utilice las teclas de flecha arriba o abajo para seleccionar una opción.
4. Cuando aparezca resaltada la opción que desee, pulse la tecla Intro.

También se han asignado teclas de acceso directo a muchas de las opciones. Las teclas de acceso directo aparecen a la derecha del comando u opción.

Consulte el capítulo "Usar las teclas y los menús de acceso directo".

---

## Área de barras de herramientas

PC-DMIS proporciona varias barras de herramientas que contienen los comandos que se utilizan más frecuentemente. Puede accederse a dichas barras de herramientas de una de las siguientes maneras.

1. Seleccione el submenú **Ver | Barras de herramientas** y seleccione una barra de herramientas en el menú que aparece.

- Haga clic con el botón derecho del ratón en el área de barras de herramientas de PC-DMIS y seleccione una barra de herramientas en el menú de acceso directo.

Cuando aparezca una barra de herramientas en el área correspondiente, podrá moverla haciendo clic primero en el espacio que hay entre el borde izquierdo o derecho y un botón, y luego arrastrando la barra de herramientas para cambiar su posición.

Para obtener información completa acerca de todas las barras de herramientas de PC-DMIS, consulte el capítulo "Usar barras de herramientas".

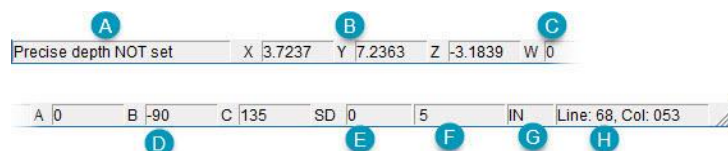
## Ventana gráfica

La ventana gráfica sirve simplemente para mostrar los gráficos. Esta ventana se abre automáticamente cuando se crea o se accede a una rutina de medición. Para ocultar o para ver esta ventana, seleccione la opción de menú **Ver | Ventana gráfica**. En esta ventana se muestra lo siguiente:

- Una representación gráfica de una pieza CAD importada, en múltiples paneles, la sonda y cualquier máquina o fixture simulada
- Los elementos medidos, automáticos y construidos, y sus etiquetas de ID
- Los escaneados, dimensiones, leyendas de GD&T y los cuadros de texto

La ventana gráfica es un componente esencial de PC-DMIS. Para obtener información sobre cómo editar la ventana gráfica y modificar la presentación en pantalla, consulte el capítulo "Editar la presentación de modelos de CAD". Para obtener información sobre la configuración de la ventana gráfica, consulte "Configurar Cad y gráficos". Para obtener información sobre cómo utilizar la ventana gráfica, consulte los temas siguientes.

## Barra de estado



La barra de estado muestra lo siguiente:

- A. **Cuadro de mensaje:** El cuadro más a la izquierda muestra instrucciones e información correspondientes al procedimiento o comando actual.
- B. **Cuadros X, Y y Z:** Estos cuadros muestran la posición X, Y y Z de la sonda. Al hacer clic en cualquiera de las tres coordenadas que aparecen dentro de la barra de estado, aparecerá el cuadro de diálogo **Movimiento puntual automático**. (Consulte "Insertar un comando de movimiento puntual" en el capítulo "Insertar comandos Mover" para obtener más información sobre el movimiento puntual en modo DCC.)
- C. **W:** Ángulo de la mesa giratoria.
- D. **Cuadros A, B y C:** Estos cuadros muestran los ángulos de pulso A, B y C para una sonda de pulso de tres ejes, como una sonda CMS. La sonda de pulsos tal vez admita solo dos ejes. En ese caso, en esta parte de la barra de estado únicamente se muestran A y B.
- E. **SD:** Indica la desviación estándar del último elemento medido.
- F. **Número de contactos:** Indica el número de contactos tomados.
- G. **PULG/MM:** Indica la unidad de medida actual utilizada en la rutina de medición.
- H. **Línea:** Este cuadro muestra el número de la línea del informe de edición en la cual se encuentra el cursor. **Col:** Este texto muestra el número de la columna del informe de edición en la cual se encuentra el cursor.

### Manipulaciones de la barra de estado

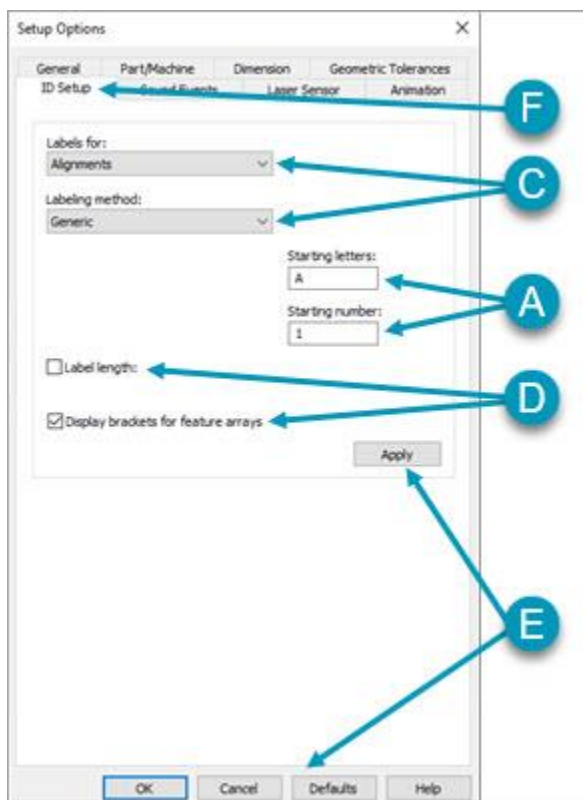
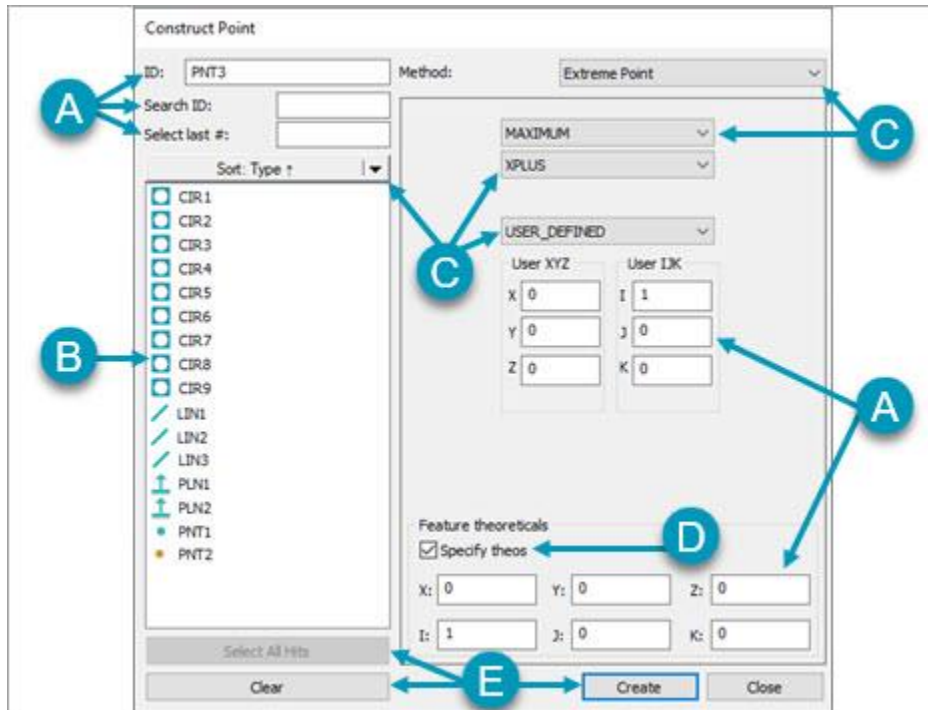
- Para aumentar el tamaño de la barra de estado, seleccione **Ver | Barra de estado | Grande**. Debido a su mayor tamaño, esta barra de estado grande solo contiene los cuadros **Mensaje, XYZ, SD, N.º contactos, Línea y Col**.
- Para que la barra de estado vuelva a tener su tamaño habitual, seleccione **Ver | Barra de estado | Normal**.
- Para mostrar u ocultar la barra de estado, seleccione **Ver | Barra de estado | Ocultar barras de estado**.

---

## Descripción del cuadro de diálogo

Un cuadro de diálogo proporciona varios cuadros y botones (denominados controles) que se pueden seleccionar para indicar a PC-DMIS cómo ejecutar un comando. En ocasiones, un cuadro de diálogo muestra los valores por omisión ya seleccionados que, si son los que se desean, se pueden dejar tal cual. Después de modificar un cuadro de diálogo, haga clic en **Aceptar** para ejecutar el comando. Para cancelar el comando y cerrar el cuadro de diálogo, haga clic en el botón **Cancelar**.

Estos gráficos ilustran algunos de los elementos más comunes de los cuadros de diálogo de PC-DMIS.



Navegar por la interfaz de usuario

A - Cuadros de edición o campos

B - Cuadro de lista

C - Cuadro de lista desplegable

D - Casillas de verificación

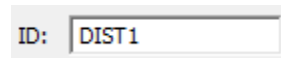
E - Botones de comando

F - Fichas

## Cuadro de edición

Los cuadros de edición permiten especificar el valor o el nombre que desee. En esta documentación, los cuadros de edición se denominan simplemente "cuadros". A continuación se enumeran los cuadros de edición comunes a muchos cuadros de diálogo de PC-DMIS:

### ID = [elemento]



Este cuadro muestra el nombre o la identificación del elemento o de la dimensión de los elementos o dimensiones que desea crear.

Para cambiar la ID:

1. Seleccione la ID anterior.
2. Teclee la nueva ID.
3. Pulse la tecla Tab.

Para una ID de dimensión:

- Sólo puede modificar la parte numérica de la ID y restablecer el contador de la dimensión al valor deseado.
- Puede modificar la parte de texto de la ID y establecerla como texto por omisión para las dimensiones subsiguientes. (Consulte la ficha **Configuración ID** del cuadro de diálogo **Opciones de configuración** en el capítulo "Establecer preferencias".)

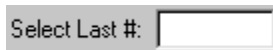
## Buscar ID

A screenshot of a software interface showing a text input field with the label "Search ID:" to its left. The input field is empty and has a standard rectangular border.

El cuadro **Buscar ID** permite teclear las identificaciones de elemento (o dimensión) que se utilizan en la operación actual. Puede utilizar este cuadro para efectuar búsquedas utilizando las opciones de búsqueda de metacaracteres. Las identificaciones de elemento o de dimensión aparecerán resaltadas en el cuadro **Lista de elementos** correspondiente (o en el cuadro **Lista de dimensiones**).

Si escribe una ID de elemento en el cuadro **Buscar ID** y pulsa la tecla Intro, PC-DMIS selecciona ese elemento en el cuadro **Lista de elementos** o **Lista de dimensiones**.

## Seleccionar los x últimos elementos

A screenshot of a software interface showing a text input field with the label "Select Last #:" to its left. The input field is empty and has a standard rectangular border.

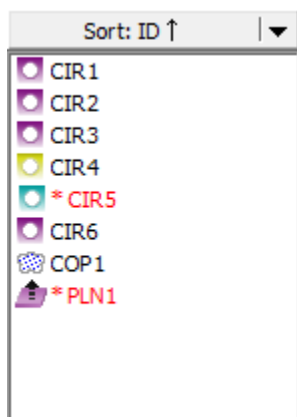
En el cuadro **Seleccionar los x últimos elem.**, puede seleccionar los últimos de varios elementos (o dimensiones). Por ejemplo, si desea seleccionar los cuatro últimos elementos creados, basta con que escriba **4** y pulse la tecla TAB. PC-DMIS resaltará los elementos seleccionados en el cuadro **Lista de elementos**.

## Cuadro de lista

Los cuadros de lista son parecidos a los cuadros de edición, con la diferencia de que no se pueden modificar los valores que aparecen en la lista. En esta documentación, un cuadro de lista se denomina "lista" o bien "cuadro". A continuación se enumeran las listas comunes a muchos cuadros de diálogo de PC-DMIS:



## Cuadro Lista de elementos



*Cuadro Lista de elementos*

Un cuadro de lista de elementos presenta una lista de todos los elementos disponibles en una rutina de medición. PC-DMIS utiliza los elementos seleccionados para definir alineaciones, construir nuevos elementos, crear dimensiones y realizar otras tareas. Puede seleccionar elementos siguiendo las instrucciones del tema "Seleccionar elementos mediante la ventana gráfica" del capítulo "Editar la presentación de modelos de CAD".



También puede utilizar el método de selección gráfica de contactos para seleccionar entradas para la alineación, la construcción o la dimensión. Para obtener información detallada, consulte "Método de selección gráfica de contactos".

Puede añadir nuevos elementos mientras el cuadro de diálogo está abierto si utiliza la funcionalidad QuickFeature. PC-DMIS selecciona los elementos en la lista a medida que el usuario los crea. Para obtener más información acerca de la creación de QuickFeatures, consulte el tema "Crear QuickFeatures" en el capítulo "Crear elementos automáticos" de la documentación de PC-DMIS principal.

Si un elemento aparece con texto en rojo con un asterisco (\*) a su izquierda, se trata de un elemento que se ha omitido durante la ejecución de la rutina de medición.



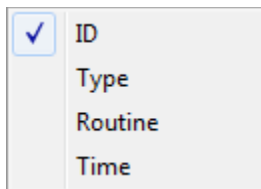
Para obtener información detallada sobre la manera en que PC-DMIS informa de las dimensiones que utilizan elementos omitidos durante la ejecución, consulte el tema "Informar de una dimensión que utiliza un elemento omitido durante la ejecución" en esta documentación.

Los botones **Borrar** o **Borrar lista** permiten cancelar la selección de los elementos seleccionados (resaltados).

Si va a anexar una rutina de medición externa (consulte el apartado "Anexar una rutina de medición externa" en el capítulo "Añadir elementos externos"), PC-DMIS también mostrará la variable (o el puntero) utilizada para hacer referencia a la rutina de medición anexada. Aparecerá un signo más (+) a la izquierda del puntero. Haga clic en este signo más para abrir o cerrar una vista de todos los elementos contenidos en la rutina de medición anexada.

## Ordenar los elementos

Al hacer clic en el botón de flecha desplegable que se encuentra en la parte superior del cuadro **Lista de elementos** se mostrarán los diversos métodos de ordenación disponibles, que se muestran a continuación.



*Menú Ordenar de Lista de elementos*

Una vez realizada una selección, la lista se ordenará automáticamente según la opción seleccionada. A medida que se añadan nuevas entradas a la lista, cuando se haga clic en el botón **Ordenar** se volverá a ordenar la lista en función de las opciones de ordenación que se muestran con el botón. Si se vuelve a hacer clic en el botón, la lista se mostrará en el orden inverso, indicado por la flecha hacia arriba o hacia abajo que aparece a la derecha del método de ordenación mostrado.

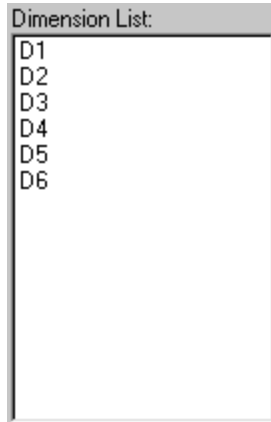
## Opciones de ordenación definidas

- **ID:** Ordena la lista alfabéticamente según la ID de elemento.
- **Tipo:** Ordena por tipo de elemento. En este caso, la ID de elemento se utiliza como criterio de ordenación secundario.
- **Rutina:** Ordena la lista según el orden en que los elementos aparecen en la rutina de medición.

Navegar por la interfaz de usuario

- **Hora:** Ordena la lista según la hora a la que los elementos se midieron por última vez.

## Cuadro Lista de dimensiones



El cuadro **Lista de dimensiones** contiene una lista de todas las dimensiones creadas en una rutina de medición. Puede editar o analizar una dimensión deseada seleccionándola en el cuadro de lista y seleccionando los cambios u opciones deseados en el cuadro de diálogo correspondiente. Para seleccionar varias dimensiones a la vez mantenga pulsada la tecla Ctrl o Mayús y haga clic en otra dimensión.

En el cuadro de diálogo **Editar información de dimensión**, si la dimensión ya tiene un cuadro Inf. de dimensión asociado, PC-DMIS mostrará un asterisco (\*) junto a la ID de dimensión en la lista. Si la información de dimensión está oculta en todas las vistas actuales, añadirá un símbolo de almohadilla (#) junto a la ID.

Por ejemplo, supongamos que tiene una dimensión de redondez denominada RND1 para un círculo con el nombre CIR4. Si la dimensión de redondez ya tiene un cuadro INFO DIM asociado, pero dicho cuadro se ha ocultado en todas las vistas de la ventana gráfica, la ID tendrá el aspecto siguiente en la lista:

RND1->CIR4->\*#

*Ejemplo que muestra símbolos de asterisco y almohadilla*

## Casillas de verificación

Haga clic en las casillas de verificación para activar y desactivar las opciones. La opción se considera activada cuando tiene una marca de selección en la casilla. Se pueden seleccionar varias casillas.

Los botones de comando realizan acciones. A continuación se enumeran los botones de comando comunes en la mayor parte de los cuadros de diálogo de PC-DMIS:

**Aplicar:** Este botón aplica las selecciones realizadas en el cuadro de diálogo, pero lo mantiene abierto por si se necesitan realizar más cambios.

**Aceptar:** Este botón guarda, aplica los cambios y cierra el cuadro de diálogo. En algunos cuadros de diálogo, este botón inserta comandos en la ventana de edición.

**Cancelar:** Con este botón no se toman en cuenta los cambios efectuados y se cierra el cuadro de diálogo.

**Suprimir:** Este botón elimina elementos (tales como elementos creados, dimensiones, archivos de sonda, información de alineación, etc.) de determinados cuadros de lista. En el cuadro de diálogo **Suprimir CAD**, el botón de comando **Suprimir** elimina elementos nominales seleccionados. Para obtener más información, consulte el tema "Suprimir CAD".

**Último:** Este botón permite seleccionar el último elemento en el cuadro de lista asociado.

**Últimos dos:** Este botón permite seleccionar los dos últimos elementos en el cuadro de lista asociado.

**Seleccionar todo:** Este botón permite seleccionar todos los elementos en el cuadro de lista asociado.

**Valores por omisión:** Este botón actualiza los valores por omisión de varios parámetros. Cuando se crea una nueva rutina de medición, esta refleja todos los cambios que se hayan almacenado como valores por omisión.

Los valores por omisión se almacenan en el archivo JSON. Puede actualizar estos parámetros mediante el cuadro de diálogo correspondiente o utilizar el *Editor de la configuración de PC-DMIS* para editar la entrada de configuración propiamente dicha. Esta aplicación se incluye con el conjunto de instalación de PC-DMIS. Para obtener más información, consulte "Modificar entradas de configuración".

- Si hace clic en el botón **Aceptar** sin hacer clic en el botón **Valores por omisión**, los parámetros definidos se aplican solamente a la rutina de medición activa y no afectarán a las entradas.
- Si cambia un parámetro y después hace clic en el botón **Valores por omisión**, PC-DMIS actualiza las entradas para redefinir el valor por omisión con la entrada actual.

El botón **Valores por omisión** permite almacenar y aplicar los nuevos valores por omisión a las nuevas rutinas de medición que se creen a partir de ese momento.

**Recuperar:** Este botón restaura los valores de fábrica originales, siempre que no se hayan cambiado haciendo clic en el botón **Valores por omisión**. En ese caso, PC-DMIS devuelve los valores almacenados en el archivo JSON.

Para obtener información sobre cómo utilizar el cuadro de diálogo **Opciones de máquina** para restaurar los valores de fábrica originales leyéndolos en el controlador, consulte "Configurar la interfaz con la máquina" en el capítulo "Establecer preferencias".

**Crear:** Este botón aplica los cambios efectuados en determinados cuadros de diálogo y crea elementos, dimensiones, escaneados, etc. Luego coloca el elemento creado en la ventana de edición y en la ventana gráfica.

El botón **Crear** no cierra el cuadro de diálogo. Haga clic en el botón **Cerrar** para cerrar el cuadro de diálogo.

**Cerrar:** Este botón cierra el cuadro de diálogo. Los botones **Aceptar**, **Aplicar** o **Crear** no cierran automáticamente algunos cuadros de diálogo (en los que es posible que desee seleccionar más opciones).

**Borrar:** Este botón de comando borra el resaltado de cualquier elemento seleccionado en los cuadros de lista. En algunos casos, este botón elimina por completo elementos de determinados cuadros de lista (como pueden ser las posiciones AB del cuadro **Lista de nuevos ángulos**).

En algunos cuadros de diálogo y fichas, el botón **Borrar** borra cualquier valor que se haya introducido o cambiado antes de hacer clic en el botón **Aplicar** o en el botón **Aceptar**, y restablece los valores "incorporados" de PC-DMIS. Si ya ha utilizado el botón **Por omisión** para almacenar los valores por omisión, PC-DMIS restablece estos valores.


**Deshacer:** Este botón permite deshacer los cambios realizados utilizando el botón **Aplicar** (o el botón **Generar** en escaneados DCC). Una vez que se hace clic en el botón **Aceptar**, ya no se pueden deshacer los cambios.

**Ayuda:** Este botón abre el tema de la ayuda en línea relacionado con el cuadro de diálogo actual.

## Fichas de los cuadros de diálogo

Algunos cuadros de diálogo contienen fichas. Estas fichas actúan como marcadores identificativos, algo similar al nombre de una carpeta en un archivador. Haga clic en una ficha para colocar la ventana o las opciones deseadas delante de las demás fichas. Entonces se muestran todas las opciones y todos los comandos asociados a esa ficha.

## Cuadro de lista desplegable

Un cuadro de lista desplegable funciona como un menú. Haga clic en el icono de flecha desplegable  situado a la derecha de la opción actual o pulse la tecla Alt y después la tecla flecha arriba o flecha abajo en el teclado. Pulse F4 para mostrar las opciones disponibles. Pulse las teclas de nuevo para cerrar la lista. El software muestra la opción actual en el cuadro resaltado.

## Acceder a las opciones de cuadro de diálogo

Puede utilizar el ratón o el teclado para acceder a las opciones de un cuadro de diálogo. Para utilizar el ratón a fin de acceder a una opción, solo tiene que apuntar a la opción deseada y hacer clic.

El teclado permite desplazarse entre las opciones de diversas maneras:

- Pulse la tecla **Tab** para desplazarse a la siguiente opción disponible.
- Pulse **Mayús + Tab** para desplazarse a la opción disponible anterior.
- Pulse la tecla de **flecha** para mostrar la lista desplegable activa.
- Pulse la tecla **Intro** para seleccionar el comando actual.
- Pulse la **barra espaciadora** para seleccionar la casilla o el botón actual.

## Desplazarse por la ventana de edición

*La ventana de edición se puede mover de la misma forma que un cuadro de diálogo. Consulte el apartado "Mover cuadros de diálogo".*

Navegar por la interfaz de usuario

Las barras de desplazamiento de la ventana de edición permiten ver más datos en la ventana.

Para desplazarse por la ventana:

1. Sitúe el puntero del ratón encima de una de las flechas de desplazamiento.
2. Haga clic con el botón izquierdo del ratón, o manténgalo pulsado.

PC-DMIS desplaza el texto en la dirección a la que apunta la flecha de desplazamiento. Por ejemplo, para desplazarse hacia abajo, seleccione la flecha de desplazamiento hacia abajo con el puntero y haga clic con el botón izquierdo del ratón.

Consulte los capítulos "Editar una rutina de medición" y "Usar la ventana de edición" para obtener información sobre la ventana de edición.

## Mover cuadros de diálogo

Puede utilizar el ratón para mover un cuadro de diálogo o una ventana.

Para mover un cuadro de diálogo o una ventana:

1. Sitúe el puntero del ratón encima de la barra de título.
2. Pulse y mantenga pulsado el botón izquierdo del ratón.
3. Arrastre el cuadro de diálogo o la ventana a la posición deseada en la ventana gráfica.
4. Suelte el botón del ratón.

PC-DMIS desplaza el cuadro de diálogo o la ventana a la nueva ubicación.

PC-DMIS almacena la última posición de los distintos cuadros de diálogo. Cuando vuelva a abrir el cuadro de diálogo, aparecerá en la última ubicación utilizada, incluso si se utilizan varios monitores.



Si mueve PC-DMIS a otro monitor, PC-DMIS restablece las posiciones de cuadro de diálogo. Esto significa que los cuadros de diálogo se abren en la posición por omisión en ese monitor.

Algunos cuadros de diálogo y otros elementos de la interfaz pueden acoplarse dentro del resto de la interfaz de usuario. Tal vez sea necesario desacoplar estos elementos antes de moverlos. Para obtener detalles sobre cómo acoplar y desacoplar elementos

de la interfaz de usuario, consulte "Acoplamiento y desacoplamiento de elementos de la interfaz de usuario".

---

## Personalizar la interfaz de usuario

Puede reorganizar los menús, añadir sus propios programas a los menús o crear menús y opciones totalmente nuevos. Asimismo, PC-DMIS permite vincular comandos nativos de PC-DMIS y comandos personalizados a las barras de herramientas. En los siguientes temas encontrará instrucciones sobre cómo modificar la interfaz de usuario.

- Restaurar la interfaz de usuario por omisión
- Personalizar las fuentes de la interfaz de usuario
- Personalizar menús
- Personalizar barras de herramientas
- Personalizar teclas de acceso directo



La organización de esta documentación se basa en la interfaz de usuario por omisión que se incluye con esta versión de PC-DMIS. Tenga en cuenta que si personaliza la interfaz de usuario puede resultarle difícil seguir el contenido de la documentación.

## Restaurar la interfaz de usuario por omisión

Para eliminar todos los cambios intencionados personalizados en la interfaz de usuario a la vez, siga este procedimiento:



Este procedimiento elimina los cambios que haya realizado con la opción de menú **Personalizar**. **Personalizar** se puede visualizar haciendo clic con el botón derecho del ratón en el área de las barras de herramientas.

1. Cierre PC-DMIS.
2. Navegue hasta el directorio donde instaló PC-DMIS.
3. Acceda al directorio que corresponda a su perfil de usuario de Windows.



Navegar por la interfaz de usuario

4. Suprima el archivo llamado menu\_XXX.dat, siendo XXX el código de tres letras del idioma que utiliza. Por ejemplo, si utiliza el idioma inglés, suprima el archivo menu\_eng.dat.
5. Reinicie PC-DMIS. Utilizará la interfaz de usuario por omisión.

Para obtener información sobre cómo personalizar los menús, las barras de herramientas y las teclas de acceso directo, consulte "Personalizar menús", "Personalizar barras de herramientas" y "Personalizar teclas de acceso directo".

## Personalizar las fuentes de la interfaz de usuario



*Cuadro de diálogo Configuración de fuentes*

Para modificar los atributos de las fuentes, abra la opción de menú **Edición | Preferencias | Fuentes** para abrir el cuadro de diálogo **Configuración de fuentes**. Utilice este cuadro de diálogo para cambiar la fuente y sus atributos (como el tamaño y el estilo de la fuente) de estas áreas de la interfaz de usuario de PC-DMIS principal:

- Barra de estado
- Ventana gráfica
- La ventana de edición

Para cambiar la fuente:

1. Haga clic en uno de estos botones de opción para abrir un cuadro de diálogo **Fuente** estándar:
  - **Fuente de la aplicación:** Este valor cambia la fuente de la barra de estado de la aplicación principal.
  - **Fuente de gráfico:** Cambia la fuente del texto que se muestra en la ventana gráfica. Esto afecta a etiquetas de elementos, información de dimensión y cuadros de texto de información de punto, entre otros. La lista **Color** del cuadro de diálogo **Fuente** que aparece establece el color de fondo para ID de características de GD&T de CAD. Para obtener información sobre estas ID de características, consulte "Trabajar con etiquetas GD&T de CAD" en el capítulo "Editar la presentación de modelos de CAD".
  - **Fuente de la ventana de edición:** Cambia la fuente para la ventana de edición. Consulte la nota siguiente para obtener una recomendación de fuente para la ventana de edición.
2. En el cuadro de texto **Fuente**, utilice las listas para seleccionar los cambios de fuente.
3. Haga clic en **Aceptar** para cerrar el cuadro de diálogo **Fuente**.
4. En el cuadro de diálogo **Configuración de fuentes**, haga clic en **Aceptar** para aceptar los cambios.



Puede utilizar cualquier fuente que tenga disponible en su PC, aunque algunas no tienen un espaciado uniforme. Eso puede dificultar la lectura de ciertos componentes. Para el texto de la ventana de edición, recomendamos el uso de una fuente monoespaciado, de anchura fija (como *Courier New*). De lo contrario, es posible que los caracteres, las líneas y los encabezados no aparezcan como se esperaba.

### Tamaño de fuente de GD&T de CAD

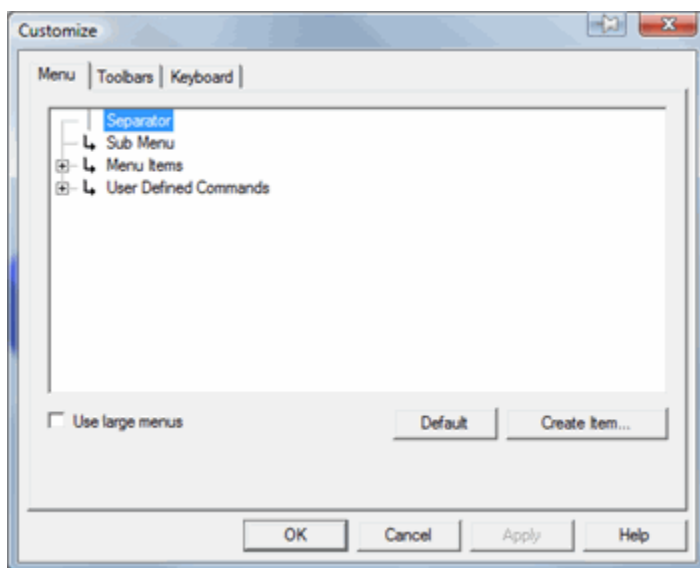
Este deslizador ajusta el tamaño de cualquier elemento de CAD de GD&T que aparece en la ventana gráfica. Cada incremento o decremento del punto medio aumenta o disminuye la fuente un 10%. El tamaño de la fuente cambia de forma dinámica a medida que se ajusta el deslizador. Haga clic en **Aceptar** para conservar el tamaño de fuente cambiado.

## Personalizar menús

Para personalizar los menús de la barra de menús:

Navegar por la interfaz de usuario

1. Para acceder al cuadro de diálogo **Personalizar**, seleccione la opción de menú **Ver | Barras de herramientas | Personalizar**.
2. Seleccione la ficha **Menú**.



*Cuadro de diálogo Personalizar - ficha Menú*

Puede utilizar esta ficha para añadir nuevos elementos de menú, mover los elementos de menú existentes, o eliminar elementos de menú de la barra de menús.

Puede utilizar la casilla **Usar menús ampliados** para mostrar todos los elementos de menú con una fuente más grande. PC-DMIS deberá reiniciarse para aplicar el tamaño grande a los menús.

## Para mover un elemento de menú

Para mover un elemento de menú a una nueva posición en la barra de menús:

1. Seleccione la opción de menú **Ver | Barras de herramientas | Personalizar** para abrir el cuadro de diálogo **Personalizar** y haga clic en la ficha **Menú**.
2. Desplácese al elemento de menú que desee mover en la barra de menús de PC-DMIS real (no en la lista de menús de la vista de árbol de la ficha **Menú**).
3. Seleccione el elemento de menú deseado.
4. Arrástrelo hasta la nueva posición. Al arrastrar el elemento por la estructura de menús, PC-DMIS muestra una pequeña flecha de color rojo ➔ para indicar dónde se pretende colocar el elemento.


5. Suelte el botón del ratón. El elemento de menú se mueve desde su posición original a la nueva.
6. Haga clic en **Aceptar** para aplicar los cambios y cerrar el cuadro de diálogo **Personalizar**.

## Para eliminar/restaurar un elemento de menú

### Para eliminar un elemento de menú de la barra de menús:

1. Para acceder al cuadro de diálogo **Personalizar**, seleccione la opción de menú **Ver | Barras de herramientas | Personalizar** y haga clic en la ficha **Menú**.
2. Desplácese al elemento de menú que desee eliminar en la barra de menús de PC-DMIS real (no en la lista de menús de la vista de árbol de la ficha **Menú**).
3. Seleccione el elemento de menú deseado.
4. Arrástrelo fuera del área de la barra de menús.
5. Suelte el botón del ratón y el elemento de menú será eliminado de la barra de menús.
6. Haga clic en **Aceptar** para aplicar los cambios y cerrar el cuadro de diálogo **Personalizar**.

### Para restaurar un elemento de menú eliminado:

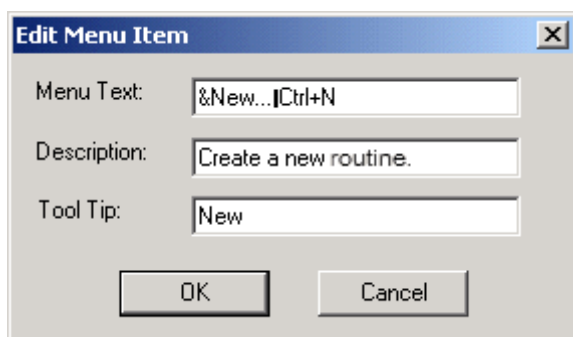
1. Para acceder al cuadro de diálogo **Personalizar**, seleccione la opción de menú **Ver | Barras de herramientas | Personalizar** y haga clic en la ficha **Menú**.
2. En la lista de la vista de árbol **Menú** desplácese al elemento de menú que desee restaurar.
3. Seleccione el elemento de menú y arrástrelo a la barra de menús de PC-DMIS. Al arrastrar el elemento por la estructura de menús, aparecerá una pequeña flecha de color rojo  que indica dónde se colocará el elemento cuando suelte el botón del ratón.
4. Suelte el botón del ratón para insertar el elemento de menú.

## Para editar un elemento de menú existente

Puede editar elementos de menú existentes e incluso sus nombres, descripciones y ayudas flotantes. Para hacerlo:

## Navegar por la interfaz de usuario

1. Para acceder al cuadro de diálogo **Personalizar**, seleccione la opción de menú **Ver | Barras de herramientas | Personalizar**.
2. Con el cuadro de diálogo abierto, haga clic en la barra de menús de PC-DMIS.
3. Seleccione un menú y luego haga clic con el botón derecho en el elemento que desee cambiar en la barra de menús real de PC-DMIS (no en la lista de menús en forma de árbol que hay en la ficha **Menú**). Aparecerá el cuadro de diálogo **Editar elemento de menú**.



*Cuadro de diálogo Editar elemento de menú*

4. Utilice este cuadro de dialogo para modificar el elemento de menú y haga clic en **Aceptar**.
5. Haga clic en **Aceptar** en el cuadro de diálogo **Personalizar**.
6. Verifique el cambio.



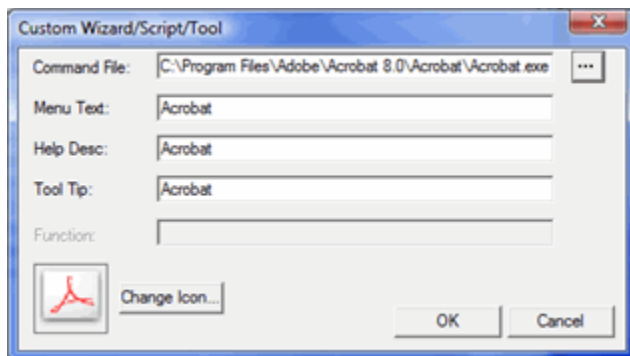
En el cuadro **Texto del menú**, la letra que sigue al símbolo "&" es la que se utiliza en combinación con la tecla Alt para seleccionar ese elemento de menú rápidamente. Por ejemplo, cuando se pulsa la combinación de teclas Alt + A + N, se abre el cuadro de diálogo **Nueva rutina de medición** desde la opción de menú **Archivo | Nuevo**. Tenga en cuenta que también puede acceder a este cuadro de diálogo con la combinación de teclas Ctrl + N.

## Para añadir un elemento de menú nuevo

Puede crear su propio elemento de menú personalizado y vincularle un programa externo o un archivo de procesamiento por lotes. Para hacerlo:

1. Para acceder al cuadro de diálogo **Personalizar**, seleccione la opción de menú **Ver | Barras de herramientas | Personalizar** y seleccione la ficha **Menú**.

2. Haga clic en el botón **Crear elemento**. Aparecerá el cuadro de diálogo **Asistente personalizado / Guión / Herramienta**.
3. Haga clic en el botón '...'. Aparece el cuadro de diálogo **Abrir**.
4. En la lista **Mostrar archivos de tipo**, seleccione el tipo de archivo que desee insertar.
5. Navegue hasta el directorio que contiene la aplicación personalizada, el archivo por lotes, el guión BASIC, etc.
6. Seleccione el archivo que desea insertar y, a continuación, haga clic en **Abrir**. El cuadro de diálogo **Abrir** se cerrará y el cuadro de diálogo **Asistente personalizado / Guión / Herramienta** mostrará la información por omisión asociada con el programa personalizado que haya seleccionado.



*Ejemplo de una aplicación de ejemplo en el cuadro de diálogo Asistente personalizado/Guion/Herramienta.*

### **Archivo de comandos:**

Este cuadro muestra la ruta de acceso del comando.

### **Texto del menú:**

Este cuadro permite especificar el nombre que aparecerá en el menú para este elemento.

### **Descripción de la ayuda:**

Este cuadro permite definir la información que PC-DMIS mostrará en la barra de estado cuando mueva el ratón sobre el elemento.

### **Ayuda flotante:**


Este cuadro permite especificar el texto de la ayuda flotante que se mostrará para este elemento cuando se coloque el ratón sobre él. Sólo funciona si el elemento personalizado se añade a una barra de herramientas, no a un menú.

**Función:**

Este cuadro no está disponible para su selección a menos que se esté utilizando un guión BASIC personalizado. Una vez que el cuadro está activado, puede utilizarlo para definir la función o subrutina que se ejecuta del archivo .bas cargado. Escriba el nombre de la rutina sin paréntesis. Por ejemplo, si escribe "**FunciónPrueba**" se iniciaría la rutina FunciónPrueba al ejecutarse el guion BASIC.

**Cambiar icono:**

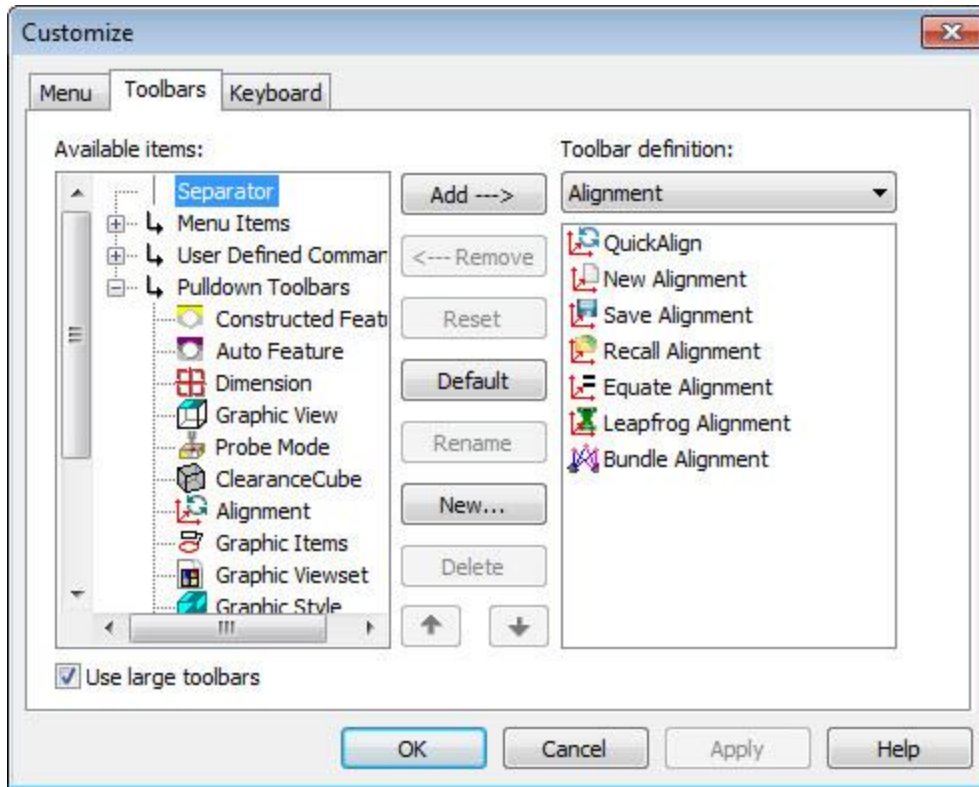
Este botón permite cambiar los iconos correspondientes a este elemento de menú.

7. Realice cualquier otro cambio que necesite en este cuadro de diálogo.
8. Haga clic en **Aceptar** para aceptar los cambios. PC-DMIS inserta el comando recién creado en la lista de la vista de árbol **Comandos definidos por el usuario** de la ficha **Menú** del cuadro de diálogo **Personalizar**.
9. Expanda la lista de la vista de árbol **Comandos definidos por el usuario**.
10. Seleccione el comando recién creado y arrástrelo a la barra de menús de PC-DMIS. Al arrastrar el elemento por la estructura de menús, aparecerá una pequeña flecha de color rojo  que indica dónde se colocará el elemento cuando suelte el botón del ratón.
11. Suelte el botón del ratón para insertar el comando.
12. Cierre el cuadro de diálogo **Personalizar**. El elemento de menú recién insertado se encuentra ahora en la barra de menús.

## Personalizar barras de herramientas

Para personalizar las barras de herramientas que aparecen en el menú de barras de herramientas:

1. Seleccione la opción de menú **Ver | Barras de herramientas | Personalizar** para acceder al cuadro de diálogo **Personalizar**.
2. Seleccione la ficha **Barras de herramientas**.



*Cuadro de diálogo Personalizar - ficha Barras de herramientas*

Puede utilizar esta ficha para añadir nuevas barras de herramientas y sus iconos, añadir nuevas barras de herramientas desplegadas, eliminar barras de herramientas personalizadas y sus iconos, y organizar los iconos en las barras de herramientas existentes.

Puede utilizar la casilla **Utilizar barras de herramientas grandes** para mostrar todos los iconos de las barras de herramientas con un tamaño más grande. Este cambio se produce automáticamente al hacer clic en **Aceptar** o en **Aplicar**. No es necesario reiniciar PC-DMIS.

## Para modificar una barra de herramientas existente

Puede modificar las barras de herramientas existentes como se describe más adelante. En primer lugar, acceda al cuadro de diálogo **Personalizar** seleccionando la opción de menú **Ver | Barras de herramientas | Personalizar** y haciendo clic en la ficha **Barras de herramientas**.



### Para añadir un elemento de menú a una barra de herramientas:

1. Seleccione la barra de herramientas en la lista **Definición de la barra de herramientas**.
2. En la lista **Elementos disponibles**, busque el elemento que desee añadir.
3. Selecciónelo y haga clic en el botón **Añadir**. El elemento aparecerá en la barra de herramientas deseada.
4. Haga clic en **Aplicar** y luego en **Aceptar** para confirmar los cambios.

### Para eliminar un icono de una barra de herramientas:

1. Seleccione la barra de herramientas en la lista **Definición de la barra de herramientas**.
2. En la lista, busque el elemento que desea eliminar (lado derecho del cuadro de diálogo).
3. Selecciónelo y haga clic en el botón **Eliminar**.
4. Haga clic en **Aplicar** y luego en **Aceptar** para confirmar los cambios.



Las barras de herramientas existentes deben tener al menos un icono. Si elimina el último icono y hace clic en **Aplicar** o **Aceptar**, el icono permanecerá en la barra de herramientas.

### Para deshacer cualquier cambio:

Haga clic en el botón **Restablecer**. Siempre que no haya pulsado el botón **Aceptar** o **Aplicar**, la barra de herramientas regresa a su estado anterior.

### Para eliminar todas las barras de herramientas personalizadas y restaurar el diseño suministrado con esta versión:



Haga clic en el botón **Por omisión**.

### Para crear un nuevo elemento de barra de herramientas:

Haga clic en **Nuevo**. Se abre el cuadro de diálogo **Asistente personalizado / Guion / Herramienta**. Seleccione el elemento que desee añadir.

En esta documentación, el tema "Para añadir un elemento de menú nuevo" anterior trata del proceso de añadir elementos personalizados.

### Para reorganizar el orden de los elementos en la barra de herramientas:

1. Seleccione la barra de herramientas en la lista **Definición de la barra de herramientas**.
2. Seleccione el elemento que quiere mover.
3. Haga clic en el botón de flecha arriba  o de flecha abajo  para mover el elemento hacia arriba o hacia abajo respectivamente en la lista de iconos de barra de herramientas.

### Para cambiar el nombre de una barra de herramientas personalizada:

1. Seleccione la barra de herramientas en la lista **Definición de la barra de herramientas**.
2. Haga clic en **Cambiar nombre**. Aparecerá el cuadro **Nuevo nombre de barra de herramientas**.
3. Introduzca un nombre en el cuadro y haga clic en **Aceptar**.

PC-DMIS también permite reorganizar o borrar al vuelo elementos de cualquier barra de herramientas personalizada. Esto se hace mediante la tecla Mayús. Considere el siguiente ejemplo:

### Para suprimir o reorganizar los iconos de una barra de herramientas:

1. Pulse y mantenga pulsada la tecla Mayús.
2. Haga clic en un icono y arrástrelo. El icono podrá moverse.
3. Para *reorganizar el icono*, arrástrelo hasta la nueva posición en la barra de herramientas.
4. Para *suprimir* el icono, arrástrelo fuera de los límites de la barra de herramientas.
5. Suelte el botón del ratón. El cambio se ha realizado.



Puesto que las barras de herramientas deben tener al menos un icono, si elimina el último icono de este modo, solo desaparece hasta que reinicie PC-DMIS. Tras reiniciar, el icono vuelve a aparecer.

### Para añadir un separador:

1. Pulse y mantenga pulsada la tecla Mayús.
2. Haga clic en un icono y arrástrelo para moverlo.
3. Arrastre el icono ligeramente hacia la derecha (no tan lejos como para reorganizar su posición).

Navegar por la interfaz de usuario

4. Suelte el botón del ratón. El software coloca un separador a la izquierda del icono.

#### Para suprimir un separador:

1. Pulse y mantenga pulsada la tecla Mayús.
2. Haga clic y arrastre el icono hacia la derecha del separador. El icono podrá moverse.
3. Arrástrelo y colóquelo sobre el separador, a la izquierda.
4. Suelte el botón del ratón.

### Para crear una barra de herramientas personalizada

1. Para acceder al cuadro de diálogo **Personalizar**, seleccione la opción de menú **Ver | Barras de herramientas | Personalizar** y seleccione la ficha **Barras de herramientas**.
2. Haga clic en **Nueva** y seleccione **Barra de herramientas**. Aparecerá un cuadro solicitándole que introduzca el nombre de la barra de herramientas.
3. Introduzca el nombre que desea asignar a la barra de herramientas y haga clic en **Aceptar**. La nueva barra de herramientas aparecerá en la lista **Definición de la barra de herramientas**. Ahora puede modificar la barra de herramientas para que acepte nuevos iconos (consulte el apartado "Para modificar una barra de herramientas existente").

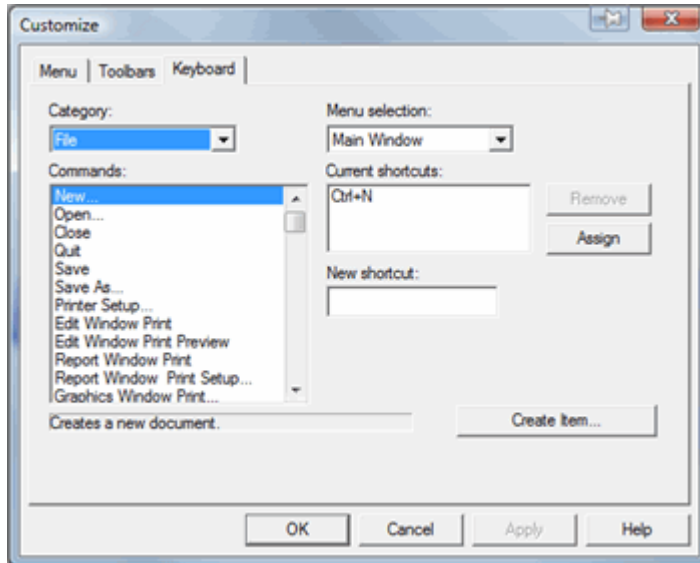
### Para suprimir una barra de herramientas personalizada

1. Para acceder al cuadro de diálogo **Personalizar**, seleccione la opción de menú **Ver | Barras de herramientas | Personalizar** y seleccione la ficha **Barras de herramientas**.
2. Seleccione la barra de herramientas en la lista **Definición de la barra de herramientas**.
3. Haga clic en el botón **Suprimir**.
4. Haga clic en **Aplicar** para aplicar los cambios.

### Personalizar teclas de acceso directo

Para personalizar las teclas de acceso directo utilizadas para los elementos de menú y comandos de PC-DMIS:

1. Para acceder al cuadro de diálogo **Personalizar**, seleccione la opción de menú **Ver | Barras de herramientas | Personalizar**.
2. Seleccione la ficha **Teclado**.



*Cuadro de diálogo Personalizar - ficha Teclado*

Puede utilizar esta ficha para modificar las teclas de acceso directo utilizadas para invocar comandos en PC-DMIS y añadir nuevas teclas de acceso directo para los elementos de menú y barras de herramientas personalizados.

## Para añadir teclas de acceso directo a un comando

1. Para acceder al cuadro de diálogo **Personalizar**, seleccione la opción de menú **Ver | Barras de herramientas | Personalizar** y seleccione la ficha **Teclado**.
2. En las listas **Categoría** y **Selección de menú**, seleccione el comando que desea modificar. Una vez que haya seleccionado un comando en la lista **Comandos**, las teclas de acceso directo definidas (si hay alguna asignada a este comando) aparecerán en el cuadro **Accesos directos actuales**.
3. Resalte el comando al que desea asignar las nuevas teclas de acceso directo.
4. Haga clic en el cuadro **Nuevo acceso directo**.
5. Introduzca las teclas que desea asignar a este comando. Las teclas pulsadas van apareciendo a medida que las va introduciendo.
6. Haga clic en el botón **Asignar** y las nuevas teclas de acceso directo aparecen en el cuadro **Accesos directos actuales** junto con cualquier otra tecla de acceso directo que haya asignado al comando.
7. Haga clic en **Aplicar** para aceptar los cambios.



Igual que en las demás fichas, puede utilizar el botón **Crear** para crear primero un comando y vincularlo a un programa personalizado. Luego puede hacer clic en **Definido por el usuario** en la lista **Selección de menú** para seleccionar este comando. Todos los comandos definidos por el usuario aparecen en la lista **Comandos**.

## Para eliminar teclas de acceso directo de un comando

1. Para abrir el cuadro de diálogo **Personalizar**, seleccione la opción de menú **Ver | Barras de herramientas | Personalizar** y haga clic en la ficha **Teclado**.
2. Seleccione el comando que desee modificar con las listas **Categoría** y **Selección de menú**. Una vez que se selecciona un comando en la lista **Comandos**, el software muestra las teclas de acceso directo actuales en el cuadro **Accesos directos actuales** si hay alguna asignada al comando en cuestión.
3. Seleccione el comando cuyas teclas de acceso directo desee eliminar.
4. Seleccione la tecla de acceso directo que desea eliminar.
5. Haga clic en el botón **Eliminar**.
6. Haga clic en **Aplicar** para aceptar los cambios.

---

## Acoplamiento y desacoplamiento de elementos de la interfaz de usuario

Algunos elementos de la interfaz de usuario (como las barras de herramientas y algunos cuadros de diálogo) pueden acoplarse en la ventana de edición o en el área de la barra de herramientas al arrastrarlos y soltarlos en la parte superior de una de esas áreas. Si no desea que esto ocurra, mantenga pulsada la tecla Ctrl mientras suelta el botón del ratón. De este modo, la barra de herramientas o el cuadro de diálogo quedan suspendidos encima del fondo acoplable.

Algunos elementos, como la ventana de edición, contienen un elemento de menú de botón derecho (**Vista de acoplamiento**) que permite acoplarlos o desacoplarlos. Si el elemento de menú de botón derecho no se puede seleccionar, cierre los cuadros de diálogo abiertos y repita la acción.

Tal vez tenga que disponer las ventanas en cascada (**Ventana | Cascada**), en mosaico (**Ventana | Mosaico horizontal** o **Ventana | Mosaico vertical**) y a continuación hacer

clic y arrastrar la barra de título de una ventana para que queden flotando una sobre otra.